

COMMISSION DES CADRANS SOLAIRES DE LA SAF

La mesure du temps par les astres (cadrans solaires, méridiennes, astrolabes, nocturlabes...)

<http://www.commission-cadrans-solaires.fr/>

ou par le site de la SAF : <http://saf-astronomie.fr/>

>> commission des cadrans solaires >> "site officiel de la commission"

CADRAN INHABITUEL

C'est sous le titre de "Cadran solaire inhabituel" que nous avons été contacté par monsieur Damien Biotti (courriel du 16 janvier 2024) demandant « des d'informations, documentation, expertise » sur deux curieux cadrans solaires récemment vendus sur eBay¹. Ils seraient de Besançon mais pas du même nom d'horloger.

Suivant la déontologie de notre commission : nos études sont réalisées bénévolement, à titre informatif, sans esprit d'expertise et de valeur financière.

Voici notre rapport :

- Reproduction des annonces de vente
- Description des cadrans
- Signatures
- Quelques hypothèses
- Conclusions

Étude collégiale :
J-C Berçu, P. Gagnaire, E. Mercier,
Ph. Sauvageot, D. Savoie
23/01/2024

¹ <https://www.ebay.fr/itm/395067258354> et <https://www.ebay.com/itm/235035270040> .

Pour les besoins de l'étude et à titre privé, nous avons enregistré les 2 annonces et les photographies. Annexe à ce document , fichier : "Biotti Damien.pdf".

- Annonces de ventes

Premier cadran

Ancien cadran solaire /1850/ Pieds en bronze /signé R. Wartz horloger à Besançon

État : "Bel état" Prix : 130,00 EUR

Sélection du point de retrait lors du paiement

Livraison : 11,50 EUR Point Relais.

[Afficher les détails pour la livraison](#)

Lieu où se trouve l'objet : Genay, France

Délai de livraison :

Estimé entre le mar. 23 janv. et le jeu. 25 janv. À 75015



(https://www.ebay.fr/itm/395067258354#SHIPPING_SECTION_MODULE)

Deuxième cadran

**ANTIQUE 1815 NIVEAU SUNDIAL
SIGNÉE " V. KLEBER WATCHMAKER OF
BESANSON "**



[8681789 LE VAUL](#) (10919) [100%](#)

[positif](#)

- [Autres articles du vendeur](#) [Autres articles](#)
- [Contacter le vendeur](#) : 1 699,95 dollars
É.-U. ou Best Offre [Pas d'intérêts si payé
en totalité en 6 mois sur 99 euros avec
PayPal Credit](#). Condition : non spécifié

« TRES BONNES CONDITION, MISSANT
LA POINT DIAL DIONNE, VOIR UNE
DOUBLE DESCRIPTION »

(https://www.ebay.com/itm/235035270040#STORE_INFORMATION)



- Descriptions des cadrans

Premier cadran

Cadean-1. Sur E-Bay 2024



Deuxième cadran

Cadran 3: Kléber 1815



Longue tige perpendiculaire à la "table" avec coupelle au sommet (!) comme un style droit (gnomon).

La date est MDCCCL = 1850.

Les lignes 6 ne sont pas exactement dans le prolongement l'une de l'autre. De plus, le 6 du soir est entre 8 et 10 ; c'est donc un 9.

La coupelle de la tige comme un style droit est plaquée à la "table".

La date est MDCCCXV = 1815

Les lignes 6 (entre autre) ne sont pas dans le prolongement l'une de l'autre. Les lignes ne semblent pas converger vers un même centre.

Remarques communes

L'axe horaire médian des deux cadrans est la ligne de 1 (13) heure entre les deux fleurs de lys d'or. Elle est perpendiculaire à la ligne de 6 heures (18 heures).

Le concours des lignes horaires au centre de l'image est très approximatif sur les deux cadrans. Le choix des heures extrêmes ne montre pas sa justification éventuelle.

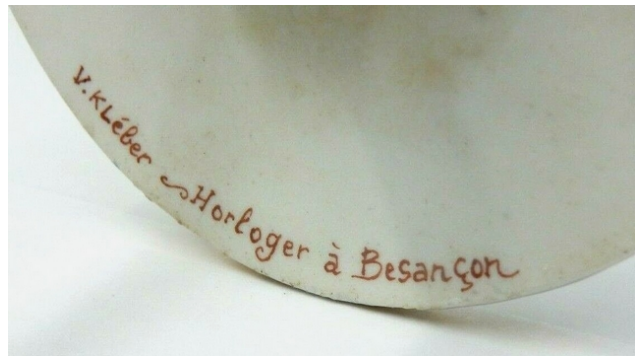
L'éventail horaire n'est pas équiangulaire et les secteurs horaires les plus grands encadrent la ligne de 1 heure. Ce n'est donc pas un cadran équatorial, ni un horizontal correct. De plus, le prolongement des lignes horaires au-delà du centre (pour former des diamètres) est très approximatif.

Si l'on utilise la tige verticale comme objet porte-ombre, elle ne peut pas procurer les heures, mais elle conviendrait pour les azimuts, mais rien, alors, ne justifierait que ceux-ci ne soient pas égaux. S'il a existé une raison, elle n'est pas visible.

La conception de la tige centrale et les tracés sur la table ne correspondent absolument pas à un cadran solaire.

- Signatures

Les signatures sont situées sous les "tables". Le mot Besançon est mentionné deux fois, sans faute d'orthographe et d'une écriture semblable.



A priori il s'agit de deux personnes différentes. Les recherches à partir des noms (R. Wartz et V. Kléber) sur Besançon n'ont rien donné.

Livres ou sites consultés :

<ul style="list-style-type: none"> ◦ Liste des horlogers de Besançon établie en 1875 sur le site de Gallica https://gallica.bnf.fr/ark:/12148/bpt6k935097p/fl.item ◦ Rien non plus par une approche généalogique : https://www.geneachimi.com/genbase/ville.php?insee=25056 	Recherches de J-C Berçu
<ul style="list-style-type: none"> ◦ Websters (Inventaire des signatures du Alder Planet. Chicago) ◦ Marcelin (Dictionnaire fabricants français ...) ◦ Beaudouin, Brenni & Turner (Dictionary of precision Instrument-makers and related craftsmen) 	Recherches de E. Mercier

- Quelques hypothèses

Le fabricant

" Watchmaker" signifiant horloger/fabricant de montres ». Ce terme a pu être déformé en R. Wartz. Qui n'est aucunement un nom propre.

Il serait alors, sans doute, intéressant de pister la vie et l'œuvre de cet horloger de Besançon, V. Kléber, car, si les dates des deux cadrans sont justes, il a produit ces instruments pendant 35 ans ; toute une vie professionnelle.

Il n'a rien changé, ni décor, ni éventail horaire et ses deux fleurs de lys d'or, saluant la Restauration de 1815, auraient traversé la Monarchie Louis-philipparde et la IIème République, jusqu'au seuil du Second Empire. Seul, un petit Soleil d'or a été ajouté au cadran de 1850.

L'objet

Il pourrait s'agir d'ensembles recomposés à partir de pièces qui n'ont rien à voir... le trépied par exemple évoque les pieds standards de globes du XIX

- Conclusions

« Aucun rapport avec un instrument de mesure du temps ».

« Cet objet n'a rien à voir avec la gnomonique. Cela semble complètement "bidon" et purement décoratif ».

et de D. Savoie²

« Je confirme que ce "cadran" est complètement faux (angles tabulaires, style...), c'est un simple décor en fait. On peut aussi se demander s'il date bien du XIX siècle ou si c'est un faux récent.

De la même façon que quantité de personnes placent sur le mur de leur maison des cadrans de série faux qui ne sont pour eux que des décors, je pense que l'objet en question est du même genre.

Que penser d'un "cadran" où le constructeur confond angle horaire et azimut du Soleil (si le gnomon s'utilise verticalement) ?

Pour un puriste de la gnomonique, cela choque; mais je pense que pour une majorité de personnes, ça ne pose aucun problème car elles ne voient que l'art et pas la science dans ce pseudo-cadran ».

Tout cela sans évoquer la différence de prix entre les deux objets 1850 = 130€ et celui de 1815 = 1699,95 \$... !!



² https://fr.wikipedia.org/wiki/Denis_Savoie